

# Η ΕΛΛΑΔΑ

*με αριθμους*

ΕΘΝΙΚΗ ΣΤΑΤΙΣΤΙΚΗ ΥΠΗΡΕΣΙΑ ΤΗΣ ΕΛΛΑΔΟΣ

2003

## Ι. ΠΛΗΘΥΣΜΟΣ

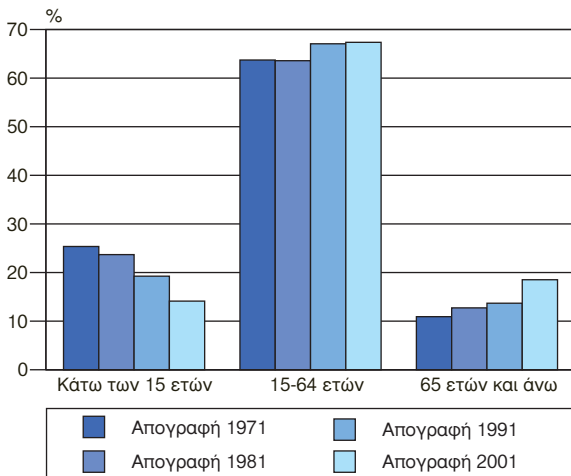
### Ια. Πραγματικός πληθυσμός της Ελλάδας κατά φύλο και ομάδες ηλικιών

	Απογραφές			
	1971(1)	1981(1)	1991(1)	2001(2)
<b>Σύνολο Ελλάδος</b> .....	<b>8.768.372</b>	<b>9.739.589</b>	<b>10.259.900</b>	<b>10.964.020</b>
Άρρενες .....	4.286.748	4.779.571	5.055.408	5.431.816
Θήλειες .....	4.481.624	4.960.018	5.204.492	5.532.204
0 – 14 ετών .....	2.223.904	2.307.297	1.974.867	1.666.888
15 – 64 ετών .....	5.587.352	6.192.751	6.880.681	7.423.889
65 ετών και άνω .....	957.116	1.239.541	1.404.352	1.873.243
<b>Ποσοστιαία κατανομή %</b>				
Άρρενες .....	48,89	49,07	49,27	49,54
Θήλειες .....	51,11	50,93	50,73	50,45
0 – 14 ετών .....	25,36	23,69	19,25	15,20
15 – 64 ετών .....	63,72	63,58	67,06	67,71
65 ετών και άνω .....	10,92	12,73	13,69	17,08

(1) Δειγματοληπτική επεξεργασία 25% και 10% των ερωτηματολογίων των απογραφών 1971 και 1981, αντίστοιχα, και καθολική επεξεργασία των ερωτηματολογίων της απογραφής 1991.

(2) Οριστικά στοιχεία για το σύνολο της Ελλάδος και προσωρινά κατά φύλο και ομάδες ηλικιών.

#### Ποσοστιαία κατανομή του πληθυσμού κατά ομάδες ηλικιών



## ιβ. Νόμιμος πληθυσμός της Ελλάδος, κατά γεωγραφικό διαμέρισμα

Γεωγραφικό διαμέρισμα	Απογραφές			
	1971	1981	1991	2001
<b>Σύνολο Ελλάδος</b> . . . . .	<b>8.894.981</b>	<b>9.667.336</b>	<b>10.134.534</b>	<b>10.206.539</b>
Στερεά Ελλάς και Εύβοια . . εκ της οποίας:	3.069.605	3.469.423	3.806.565	3.874.212
<i>N. Αττικής</i> . . . . .	2.213.136	2.557.706	2.881.745	3.002.980
– Περιφ. Πρωτευούσης . . .	1.985.221	2.276.750	2.519.661	.
– Υπόλοιπο . . . . .	227.915	280.756	362.084	.
<i>Νομαρχία Αθηνών</i> . . . . .	.	.	.	2.078.653
<i>Νομαρχία Ανατ. Αττικής</i> . . .	.	.	.	278.083
<i>Νομαρχία Δυτ. Αττικής</i> . . . .	.	.	.	134.092
<i>Νομαρχία Πειραιώς</i> . . . . .	.	.	.	512.152
Πελοπόννησος . . . . .	1.158.895	1.211.793	1.221.679	1.174.916
Ιόνιοι Νήσοι . . . . .	227.538	225.838	217.489	214.911
Ηπειρος . . . . .	382.785	419.635	416.328	396.732
Θεσσαλία . . . . .	750.225	800.814	827.029	796.174
Μακεδονία . . . . .	1.931.179	2.127.729	2.235.105	2.315.280
Θράκη . . . . .	362.857	373.835	360.437	369.383
Νήσοι Αιγαίου . . . . .	495.165	488.190	481.276	486.680
Κρήτη . . . . .	516.732	550.079	568.626	578.251

Σημείωση: Η διοικητική διαίρεση του Ν. Αττικής σε Νομαρχίες ισχύει από την εφαρμογή του Ν. 2539/97.

## ιγ. Φυσική κίνηση του πληθυσμού

	1971	1981	1991	2000	2001
Γάμοι . . . . .	73.350	71.178	65.568	48.880	58.491
<i>Επί 1.000 κατοίκων</i> . . . . .	8,3	7,3	6,4	4,5 (1)	5,3 (1)
Διαζύγια . . . . .	3.675	6.349	6.351	11.309	...
<i>Επί 1.000 γάμων</i> . . . . .	50,1	89,2	96,9	231,4	...
Γεννήσεις ζώντων . . . . .	141.126	140.953	102.620	103.267	102.282
<i>Επί 1.000 κατοίκων</i> . . . . .	16,0	14,5	10,0	9,5 (1)	9,4 (1)
Θάνατοι . . . . .	73.819	86.261	95.498	105.219	102.559
<i>Επί 1.000 κατοίκων</i> . . . . .	8,4	8,9	9,3	9,5 (1)	9,4 (1)
Κυριότερες αιτίες:					
α. Καρδιακά νοσήματα	14.603	21.074	29.765	32.381	31.797
β. Νεοπλασμάτα . . . . .	12.737	16.642	19.968	23.775	24.408
γ. Νόσοι των αγγείων του εγκεφάλου . . . . .	10.597	15.991	18.791	18.753	18.538
δ. Νόσοι του αναπνευστικού συστήματος . . . . .	4.704	5.969	4.676	5.947	5.179
ε. Ατυχήματα . . . . .	3.413	4.161	3.646	3.989	3.944

(1) Οι δημογραφικοί δείκτες καταρτίστηκαν βάσει του προσωρινού εκτιμώμενου πραγματικού πληθυσμού, ο οποίος αναθεωρήθηκε βάσει του πληθυσμού της απογραφής 2001.

## II. ΑΠΑΣΧΟΛΗΣΗ – ΑΝΕΡΓΙΑ

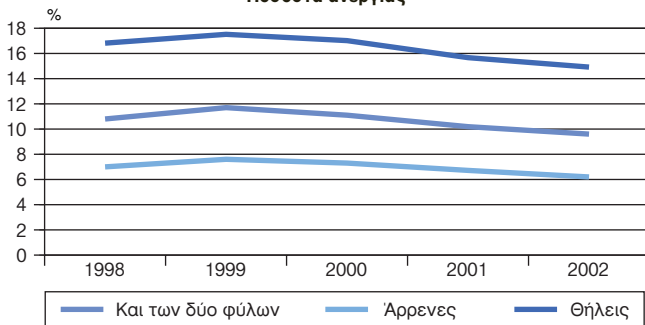
### IIa. Εργατικό δυναμικό

σε χιλιάδες

	1998	1999	2000	2001	2002
<b>Εργατικό δυναμικό ...</b>	<b>4.445,7</b>	<b>4.463,2</b>	<b>4.437,4</b>	<b>4.362,2</b>	<b>4.369,0</b>
<b>Απασχολούμενοι .....</b>	<b>3.967,2</b>	<b>3.939,8</b>	<b>3.946,3</b>	<b>3.917,5</b>	<b>3.948,9</b>
% του συνόλου του εργατικού δυναμικού	89,2	88,3	88,9	89,8	90,4
<i>Κατά κλάδο:</i>					
Γεωργία, κτηνοτροφία, αλιεία .....	704,2	669,1	670,7	627,0	623,8
Ορυχεία .....	18,3	18,6	16,5	17,8	18,9
Μεταποίηση .....	578,0	568,8	557,0	557,4	540,8
Ηλεκτρισμός, φωταέριο	35,3	40,9	38,1	34,3	33,7
Οικοδομήσεις, δημόσια έργα .....	282,3	273,3	276,6	284,8	293,9
Εμπόριο, εστιατόρια, ξενοδοχεία .....	916,9	926,6	930,6	928,2	947,3
Μεταφορές, αποθηκεύσεις, επικοινωνίες ..	244,8	248,2	251,4	250,0	243,5
Τράπεζες, ασφάλειες και διαχείριση ακίνητης περιουσίας ..	290,5	292,7	303,2	320,9	324,3
Λοιπές υπηρεσίες .....	896,7	901,6	902,3	897,1	922,7
Δε δήλωσαν .....	—	—	—	—	—
<b>Ανεργοί .....</b>	<b>478,5</b>	<b>523,4</b>	<b>491,1</b>	<b>444,7</b>	<b>420,1</b>
% του συνόλου του εργατικού δυναμικού	10,8	11,7	11,1	10,2	9,6

Σημείωση: Από το έτος 1998 τα στοιχεία εναρμονίστηκαν με τους ορισμούς της Eurostat και αφορούν στο Β' τρίμηνο του έτους αναφοράς.

#### Ποσοστά ανεργίας



ΙΙβ. Πληθυσμός ηλικίας 15 ετών και άνω,  
κατά κατάσταση απασχόλησης και φύλο

σε χιλιάδες

Περίοδος αναφοράς	Γενικό σύνολο	Εργατικό δυναμικό					Μη οικονομικά ενεργός πληθυσμός	
		Σύνολο	Ποσοστό % του πληθυσμού	Απασχολούμενοι	Ποσοστό % του εργατικού δυναμικού	Άνεργοι		Ποσοστό % του εργατικού δυναμικού
1999: Α' Τρίμηνο	8.792,5	4.490,0	51,1	3.955,0	88,1	535,0	11,9	4.302,5
Β' »	8.803,5	4.463,2	50,7	3.939,8	88,3	523,4	11,7	4.340,4
Γ' »	8.812,3	4.458,1	50,6	3.939,2	88,4	518,9	11,6	4.354,2
Δ' »	8.826,4	4.450,5	50,4	3.897,5	87,6	553,0	12,4	4.375,9
2000: Α' Τρίμηνο	8.860,1	4.431,1	50,0	3.896,9	87,9	534,2	12,1	4.429,1
Β' »	8.876,3	4.437,4	50,0	3.946,3	88,9	491,1	11,1	4.438,9
Γ' »	8.882,1	4.439,4	50,0	3.962,4	89,3	477,1	10,7	4.442,7
Δ' »	8.897,6	4.404,1	49,5	3.932,3	89,3	471,8	10,7	4.493,5
2001: Α' Τρίμηνο	8.978,8	4.376,0	48,7	3.899,4	89,1	476,6	10,9	4.602,8
Β' »	8.954,1	4.362,2	48,7	3.917,5	89,8	444,7	10,2	4.591,9
Γ' »	8.960,0	4.360,4	48,7	3.925,6	90,0	434,8	10,0	4.599,6
Δ' »	8.965,5	4.334,4	48,3	3.863,2	89,1	471,3	10,9	4.631,1
2002: Α' Τρίμηνο	8.960,6	4.341,3	48,4	3.865,9	89,1	475,4	10,9	4.619,3
Β' »	8.977,2	4.369,0	48,7	3.948,9	90,4	420,1	9,6	4.608,2
Γ' »	9.003,2	4.396,4	48,8	3.977,2	90,5	419,3	9,5	4.606,7
Δ' »	9.024,9	4.394,0	48,7	3.966,0	90,3	428,0	9,7	4.630,9

ΙΙγ. Μέσο ετήσιο ποσοστό ανεργίας

1999	2000	2001	2002
11,9	11,1	10,5	10,0

### III. ΥΓΕΙΑ – ΚΟΙΝΩΝΙΚΗ ΑΣΦΑΛΙΣΗ

#### IIIα. Δημόσια υγεία

	1984	1994	1998	1999	2000
<b>Θεραπευτήρια</b> .....	<b>595</b>	<b>362</b>	<b>341</b>	<b>339</b>	<b>337</b>
Δημόσια .....	239	144	144	144	145
Ιδιωτικά .....	356	218	197	195	192
<i>Ανά 100.000 κατοίκους:</i>					
Κλίνες .....	576,8	496,7	499,2	(1) 487,8	489,0
Νοσοκομειακοί γιατροί .....	142,8	179,9	212,3	215,4	223,0
Νοσηλευτικό προσωπικό .....	220,4	359,4	389,2	390,5	400,0
<b>Εξεληθόντες ασθενείς (σε χιλιάδες)</b> .....	<b>1.187</b>	<b>1.416</b>	<b>1.620</b>	...	...
Ημέρες νοσηλείας (σε χιλιάδες) .....	14.313	12.737	13.479	...	...
Ποσοστό % καλύψεως .	69	67	70	...	...

(1) Η μείωση των κλινών, κατά 2,08 %, έναντι του προηγούμενου έτους 1998, οφείλεται στις ζημιές που υπέστησαν ορισμένα θεραπευτήρια, κυρίως το Ψυχιατρικό Νοσοκομείο Αττικής (Δαφνί), από το σεισμό.

#### IIIβ. Κοινωνική ασφάλιση

	1971	1981	1991	1999	2000
Δαπάνες κοιν. ασφάλισης (εκατ. δραχ.)(1)	37.902	314.870	3.073.033	7.480.546	8.214.985
<i>Αμέσως ασφαλισμένοι: (σε χιλιάδες)</i>					
Κυρίας συντάξεως ...	3.185	3.664	4.121	4.247	4.256
Επικουρικής » .....	802	1.160	2.419	2.788	2.862
Προνοίας .....	596	808	1.055	1.098	1.205
Ασθενείας .....	3.150	4.446	4.955	6.118	6.129
Λοιπών παροχών .....	871	1.269	1.508	1.701	1.702

(1) Πηγή: Υπουργείο Υγείας και Πρόνοιας.

## IV. ΕΚΠΑΙΔΕΥΣΗ

Σχολικές μονάδες, ιδρύματα. Διδακτικό προσωπικό, μαθητές,  
σπουδαστές – φοιτητές, κατά βαθμίδα εκπαίδευσης

	1980/81	1990/91	1998/99	1999/00 <sup>(1)</sup>	2000/01 <sup>(1)</sup>	2001/02 <sup>(1)</sup>
<b>1. Πρωτοβάθμια εκπαίδευση</b>						
<i>α. Προσχολική :</i>						
Νηπιαγωγεία . . . . .	4.576	5.518	5.575	5.574	5.675	5.694
Νηπιαγωγοί . . . . .	6.514	8.400	9.278	9.579	9.626	10.211
Νήπια . . . . .	145.924	136.536	144.133	146.862	144.657	144.055
<i>β. Δημοτική :</i>						
Δημοτικά σχολεία . . . . .	9.461	7.653	6.431	6.233	6.212	6.074
Διδακτικό προσωπικό . . . . .	37.315	43.599	49.186	50.524	48.852	49.842
Μαθητές . . . . .	900.641	813.353	647.446	642.077	641.368	647.041
<b>2. Δευτεροβάθμια εκπαίδευση</b>						
<i>α. Γυμνάσια – λύκεια</i>	<i>2.243</i>	<i>2.966</i>	<i>3.219</i>	<i>3.192</i>	<i>3.217</i>	<i>3.244</i>
Διδακτικό προσωπικό . . . . .	31.737	49.802	59.365	64.262	54.719	54.123
Μαθητές . . . . .	639.633	716.404	640.730	613.112	604.412	589.669
<i>β. Δευτεροβάθμια τεχνική – επαγγελματική και εκκλησιαστική εκπαίδευση<sup>(2)</sup>:</i>						
Σχολ. μονάδες . . . . .	799	572	622	647	669	677
Διδακτικό προσωπικό . . . . .	7.834	10.501	18.363	19.198	15.270	13.980
Μαθητές . . . . .	100.425	134.949	136.718	139.345	157.217	161.222
<b>3. Τριτοβάθμια εκπαίδευση</b>						
<i>α. Τεχνολογική επαγγελματική και εκκλησιαστική εκπαίδευση:</i>						
Σχολές . . . . .	109	76	86	72	74	68
Διδακτικό προσωπικό . . . . .	3.413	5.717	7.827	8.083	8.902	10.652
Σπουδαστές <sup>(3)</sup> . . . . .	28.810	78.156	75.801	84.147	91.564	112.605
Έλαβαν πτυχίο ή δίπλωμα . . . . .	7.163	8.758	10.430	10.589	.	.
<i>β. Ανωτάτη εκπαίδευση</i>						
Εκπαιδευτικά ιδρύματα . . . . .	13	17	18	18	18	18
Διδακτικό προσωπικό . . . . .	6.924	8.497	9.314	9.936	10.149	10.708
Φοιτητές <sup>(3)</sup> . . . . .	85.718	116.938	116.249	128.976	148.772	163.256
Έλαβαν πτυχίο . . . . .	14.914	18.432	20.866	22.774	.	.

(1) Στοιχεία ενάρξεως σχολικού – ακαδημαϊκού έτους.

(2) Από το σχολικό έτος 1997/98 (Ν. 2525/97 της Εκπαιδευτικής Μεταρρύθμισης) καθιερώθηκε νέος τύπος λυκείου και όλα τα λύκεια (ΓΕΛ, ΤΕΛ, ΕΠΛ) μετατράπηκαν σε Ενιαία Λύκεια. Επίσης, κατά το σχολικό έτος 1998/99, σε όλα τα πρώην ΤΕΛ λειτουργούν και ΤΕΕ (Τεχνικά Επαγγελματικά Εκπαιδευτήρια).

(3) Δεν περιλαμβάνονται οι πέραν των κανονικών εξαμήνων σπουδαστές.

## V. ΓΕΩΡΓΙΑ – ΚΤΗΝΟΤΡΟΦΙΑ – ΔΑΣΗ – ΑΛΙΕΙΑ

Va. Εκμεταλλεύσεις, αγροτεμάχια, χρησιμοποιούμενη γεωργική έκταση, μέση έκταση αγροτεμαχίου

(Απογραφή Γεωργίας – Κτηνοτροφίας 1999/2000)

*εκτάσεις σε χιλ. στρέμματα*

Περιφέρειες	Εκμεταλλεύσεις		Αγροτεμάχια	Χρησιμοποιούμενη γεωργική έκταση	Μέση έκταση αγροτεμαχίου (σε στρ.)
	Σύνολο	Με χρησιμοποιούμενη γεωργική έκταση			
<b>Σύνολο Ελλάδος . . . .</b>	<b>817.059</b>	<b>811.318</b>	<b>5.130.527</b>	<b>35.832</b>	<b>6,98</b>
Ανατολική Μακεδονία και Θράκη . . . . .	64.570	63.373	551.500	3.549	6,43
Κεντρική Μακεδονία . . . . .	116.838	115.404	884.876	6.351	7,18
Δυτική Μακεδονία . . . . .	29.597	29.100	343.477	2.077	6,05
Ήπειρος . . . . .	42.951	42.745	182.288	1.243	6,82
Θεσσαλία . . . . .	79.477	78.215	367.282	4.110	11,19
Ιόνιοι νήσοι . . . . .	31.529	31.521	163.776	850	5,19
Δυτική Ελλάς . . . . .	92.257	92.099	360.363	3.168	8,79
Στερεά Ελλάς . . . . .	79.762	79.332	462.959	3.506	7,57
Αττική . . . . .	26.215	25.901	115.142	540	4,69
Πελοπόννησος . . . . .	103.081	103.385	592.753	3.826	6,45
Βόρειο Αιγαίο . . . . .	32.512	32.490	246.142	1.561	6,34
Νότιο Αιγαίο . . . . .	23.859	23.858	150.621	1.084	7,19
Κρήτη . . . . .	94.011	93.895	709.348	3.967	5,59



Ββ. Απασχολούμενοι στο σύνολο των εκμεταλλεύσεων  
και ημέρες απασχόλησης των εποχικών εργατών  
(Απογραφή Γεωργίας – Κτηνοτροφίας 1999/2000)

Περιφέρειες	Διαχειριστές εκμεταλλεύσεων νομικών προσώπων	Απασχολούμενοι στις εκμεταλλεύσεις φυσικών προσώπων	Μόνιμοι εργατές	Εποχικοί εργατές	
				Σύνολο	Ημέρες απασχόλησης
<b>Σύνολο Ελλάδος . . .</b>	<b>525</b>	<b>1.434.504</b>	<b>10.465</b>	<b>1.355.084</b>	<b>17.295.225</b>
Ανατολική Μακεδονία και Θράκη . . . . .	51	120.953	1.302	119.797	1.122.660
Κεντρική Μακεδονία . . .	120	213.404	3.322	238.008	4.822.018
Δυτική Μακεδονία . . . .	11	50.385	602	18.865	320.776
Ήπειρος . . . . .	34	70.733	445	47.967	348.980
Θεσσαλία . . . . .	41	142.657	1.442	123.165	1.617.552
Ιόνιοι νήσοι . . . . .	18	51.239	66	18.942	262.995
Δυτική Ελλάς . . . . .	31	167.858	384	192.773	2.068.983
Στερεά Ελλάς . . . . .	47	137.213	657	173.774	1.790.813
Αττική . . . . .	44	38.802	963	54.262	451.129
Πελοπόννησος . . . . .	60	183.204	469	211.669	2.457.489
Βόρειο Αιγαίο . . . . .	15	52.131	144	26.132	380.623
Νότιο Αιγαίο . . . . .	16	36.626	55	5.245	52.414
Κρήτη . . . . .	37	169.301	614	124.485	1.598.793

## Υγ. Εκτάσεις και γεωργική παραγωγή

	1971	1981	1991	2000*	2001*	2002*
<b>1. Εκτάσεις καλλιιεργειών (χιλ. στρέμματα)</b>						
<b>Σύνολο</b> .....	<b>35.659</b>	<b>35.723</b>	<b>35.343</b>	<b>34.620</b>	<b>34.641</b>	<b>34.563</b>
Αροτραίες .....	25.329	24.238	23.344	22.234	22.132	22.113
Λαχανικά .....	1.143	1.221	1.236	1.256	1.189	1.161
Αμπέλια-σταφιδάμπελα	2.198	1.864	1.517	1.329	1.343	1.315
Δενδρώδεις .....	6.989	8.400	9.246	9.801	9.977	9.974
<b>2. Παραγωγή μερικών γεωργικών προϊόντων (χιλ. τόνοι)</b>						
Σιτάρι .....	1.948	2.932	3.162	2.183	2.084	...
Βαμβάκι .....	360	385	594	1.260	1.326	...
Καπνός .....	88	131	173	137	136	...
Γλεύκος (μούστος) ...	456	521	466	500	428	...
Ελαιόλαδο (βρώσιμο) .	186	250	198	426	451	...
Εσπεριδοειδή .....	530	995	1.159	1.325	1.304	...

\* Προσωρινά στοιχεία.

## Υδ. Ζωικό κεφάλαιο και κτηνοτροφική παραγωγή

	1971	1981	1991	2000*	2001*	2002*
<b>1. Ζωικό κεφάλαιο (χιλ. κεφάλια)</b>						
Βοοειδή .....	996	831	602	...	...	...
Χοίροι .....	504	1.017	986	...	...	...
Πρόβατα .....	7.686	8.144	8.692	...	...	...
Αίγες .....	4.185	4.526	5.336	...	...	...
Κυψέλες μελισσών (σε χιλιάδες) .....	982	1.167	1.196	...	...	...
<b>2. Παραγωγή (χιλ. τόνοι)</b>						
Κρέας .....	335	508	501	471	470	...
Γάλα .....	1.401	1.691	1.805	1.951	1.942	...
Τυρί σκληρό .....	25	35	38	39	35	...
Τυρί μαλακό .....	94	108	117	123	127	...
Μέλι .....	9	11	14	11	14	...

\* Προσωρινά στοιχεία.

## Υε. Θαλάσσια αλιεία

	1971	1981	1991	2000	2001
Μηχανοκίνητα αλιευτικά 20 HP και άνω .	2.431	4.757	9.336	7.627	7.705
Ποσότητα αλιευμάτων (χιλ. τόνοι) .....	88	91	139	93	89

## Νοτ. Δάση

	1971	1981	1991	2000	2001	2002
Συνολική έκταση (χιλ. στρέμματα) . . . . .	29.674,6	29.510,9	29.378,1	...	...	...
Δασικές πυρκαγιές(1) (στρέμματα) . . . . .	103.627	814.173	235.737	1.402.673	182.211	43.520
Αναδασώσεις (στρέμματα) (1) . . . . .	49.917	42.016	42.829	14.916	18.364	...

(1) Πηγή: Υπουργείο Γεωργίας.

## VI. ΑΤΜΟΣΦΑΙΡΙΚΗ ΡΥΠΑΝΣΗ

Σταθμοί	Ρύποι ανά m <sup>3</sup> ατμοσφαιρικού αέρα (σε μικρογραμμάρια)					
	Διοξειδίο του θείου SO <sub>2</sub>	Μονοξειδίο του άνθρακα CO	Διοξειδίο του αζώτου NO <sub>2</sub>	Όζον O <sub>3</sub>	Καπνός	
<i>Οδού Πατησίων</i>						
1999	Μεγίστη . . . . .	257	24,2	300	101	225
	Ελαχίστη . . . . .	6	0,1	20	4	11
2000	Μεγίστη . . . . .	313	24,6	533	121	329
	Ελαχίστη . . . . .	6	0,6	14	1	11
2001	Μεγίστη . . . . .	265	15,8	382	145	266
	Ελαχίστη . . . . .	2	0,1	9	1	17
2002	Μεγίστη . . . . .	310	16,5	319	143	197
	Ελαχίστη . . . . .	2	0,3	2	1	14
<i>Ν. Σμύρνης</i>						
1999	Μεγίστη . . . . .	255	16,8	281	212	130
	Ελαχίστη . . . . .	6	0,1	4	4	6
2000	Μεγίστη . . . . .	250	14,6	403	267	124
	Ελαχίστη . . . . .	6	0,1	4	1	6
2001	Μεγίστη . . . . .	202	12,5	293	209	113
	Ελαχίστη . . . . .	2	0,1	1	1	6
2002	Μεγίστη . . . . .	212	11,4	241	283	108
	Ελαχίστη . . . . .	2	0,1	1	1	6
<i>Πειραιά</i>						
1999	Μεγίστη . . . . .	418	14,5	258	228	—
	Ελαχίστη . . . . .	6	0,1	11	4	—
2000	Μεγίστη . . . . .	279	13,3	348	189	—
	Ελαχίστη . . . . .	6	0,2	10	4	—
2001	Μεγίστη . . . . .	270	11,2	243	149	—
	Ελαχίστη . . . . .	2	0,1	1	1	—
2002	Μεγίστη . . . . .	293	9,7	211	217	—
	Ελαχίστη . . . . .	2	0,1	1	1	—

Πηγή: Υπουργείο Περιβάλλοντος, Χωροταξίας και Δημοσίων Έργων.

Σημειώσεις: α) Όλες οι ανωτέρω τιμές είναι σε μικρογραμμάρια ρύπου ανά κυβικό μέτρο αέρα (μg/m<sup>3</sup>), εκτός του ρύπου μονοξειδίου του άνθρακα (CO), όπου οι τιμές είναι σε χιλιοστογραμμάρια ρύπου ανά κυβικό μέτρο αέρα (mg/m<sup>3</sup>). β) Από το 1999 δε γίνονται μετρήσεις των ρύπων του καπνού.

## VII. ΟΙΚΟΔΟΜΗΣΗ

### Ιδιωτική οικοδομική δραστηριότητα

	1981	1991	1999	2000	2001
Νέες οικοδομές (αριθμός) . . . . .	56.327	43.775	34.486	35.200	40.447
Όγκος (χιλ. μ <sup>3</sup> ) . . . . .	48.825	47.500	48.267	50.389	57.981
Αξία (εκατ. δρχ.) . . . . .	31.046	204.525	187.611	248.186	186.668
Προσθήκες (αριθμός) . . . . .	27.098	19.726	12.271	11.627	11.684
Όγκος (χιλ. μ <sup>3</sup> ) . . . . .	10.093	10.103	8.104	9.412	9.654
Αξία (εκατ. δρχ.) . . . . .	6.606	54.888	26.064	30.395	24.124
Νέες κατοικίες (αριθμός) . . . . .	108.174	100.339	88.524	89.341	108.021
Με 1-2 δωμάτια . . . . .	22.256	26.112	25.291	26.345	34.273
Με 3-4 δωμάτια . . . . .	67.544	54.064	51.099	50.520	59.305
Με 5 δωμάτια και άνω . . . . .	18.374	20.163	12.134	12.476	14.443
			2002*	2003* (Ιανουάριος – Απρίλιος)	
Αριθμός αδειών . . . . .			82.224	25.870	
Επιφάνεια (χιλ. μ <sup>2</sup> ) . . . . .			21.097	6.644	
Όγκος (χιλ. μ <sup>3</sup> ) . . . . .			76.850	24.960	

\* Προσωρινά στοιχεία.

Σημείωση: Τα προσωρινά στοιχεία του έτους 2002 και Ιανουαρίου – Απριλίου 2003 περιλαμβάνουν όλα τα είδη των οικοδομικών αδειών, δηλ. νέες οικοδομές, προσθήκες, επισκευές, αναπαλαιώσεις, κατεδαφίσεις κλπ. Για το λόγο αυτό τα στοιχεία δεν είναι συγκρίσιμα με τα προηγούμενα έτη.

## VIII. ΟΡΥΧΕΙΑ – ΜΕΤΑΠΟΙΗΣΗ – ΕΝΕΡΓΕΙΑ

### VIIIa. Παραγωγή ορυχείων

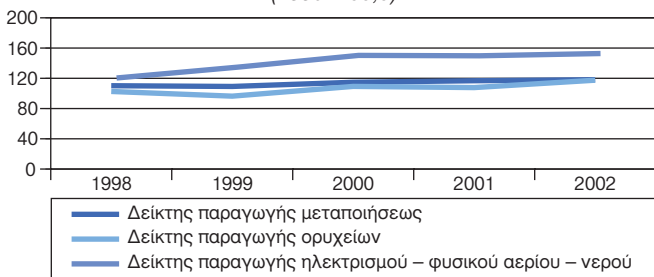
	1981	1991	1998	1999	2000
<b>Παραγωγή (χιλ. τόνοι):</b>					
Βωξίτης . . . . .	3.249	2.165	1.787	1.873	1.818
Λιγνίτης . . . . .	27.304	52.083	60.682	61.828	63.948
Λευκόλιθος (μαγνησίτης) . . . . .	817	560	1.149	.	.

VIII.B. Δείκτης παραγωγής ορυχείων – μεταποιήσεως και ηλεκτρισμού – φυσικού αερίου – νερού

(1995=100,0)

	1998	1999	2000	2001	2002
<b>Γενικός δείκτης</b> . . . . .	<b>112,0</b>	<b>114,2</b>	<b>122,5</b>	<b>123,7</b>	<b>125,9</b>
<i>Δείκτης παραγωγής ορυχείων</i> . . . . .	102,6	96,4	109,3	107,7	117,5
<i>Δείκτης παραγωγής ηλεκτρισμού-φυσικού αερίου-νερού</i> . . . . .	120,4	134,8	150,3	149,8	152,8
<i>Δείκτης παραγωγής μεταποίησης</i> . . . . .	110,2	109,2	114,8	116,8	118,2
Τροφίμων – ποτών . . . . .	114,1	114,4	116,6	119,1	121,7
Καπνού . . . . .	79,4	85,1	83,9	85,3	86,9
Κλωστοϋφαντουργικών υλών . . . . .	104,2	87,7	100,0	93,4	86,4
Ειδών ενδυμασίας . . . . .	89,1	88,5	83,4	81,5	79,5
Δέρματος – ειδών υποδήσεως . . . . .	70,2	67,3	68,8	65,4	62,6
Ξύλου και φελλού . . . . .	68,2	67,7	94,3	92,4	84,3
Χαρτίου και προϊόντων από χαρτί . . . . .	119,7	123,5	102,9	98,5	95,1
Εκτυπώσεων – εκδόσεων . . . . .	126,6	104,4	105,2	111,2	145,7
Παραγώνων πετρελαίου και άνθρακα . . . . .	137,1	115,1	135,2	132,7	135,8
Χημικών προϊόντων . . . . .	118,2	121,2	128,2	140,6	155,9
Προϊόντων από ελαστική και πλαστική ύλη . . . . .	125,6	131,7	133,2	137,4	134,2
Μη μεταλλικών ορυκτών . . . . .	109,3	110,2	112,7	115,9	120,3
Βασικών μετάλλων . . . . .	98,9	110,1	125,8	127,6	135,3
Κατασκευή τελικών προϊόντων εκ μετάλλων . . . . .	109,7	129,4	130,6	132,6	133,6
Μηχανημάτων και ειδών εξοπλισμού . . . . .	109,3	101,9	117,2	121,3	123,2
Μηχάνων γραφείου-ηλεκτρονικών υπολογιστών . . . . .	66,4	61,1	111,3	85,9	125,7
Ηλεκτρικών μηχανών, συσκευών κλπ. Συσκευών ραδιοφωνίας, τηλεόρασης και επικοινωνιών . . . . .	104,6	108,2	121,9	124,6	110,0
187,6	168,2	222,8	243,6	187,3	
Ιατρικών οργάνων και οργάνων ακριβείας . . . . .	101,5	101,1	105,4	102,9	116,1
Μεταφορικών μέσων . . . . .	164,4	201,5	204,1	231,5	211,2
Λοιπού εξοπλισμού μεταφορών . . . . .	81,6	75,9	72,2	72,9	71,7
Επίπλων-λοιπών βιομηχανιών . . . . .	124,1	133,7	146,4	140,3	120,2
Ανακύκλωση . . . . .	82,3	74,2	78,8	77,9	97,3

**Δείκτης παραγωγής ορυχείων – μεταποιήσεως και ηλεκτρισμού – φυσικού αερίου – νερού**  
(1995=100,0)



## VIII. Ηλεκτρισμός

	1971	1981	1991	1998	1999	2000
<b>Εγκατεστημένη ισχύς</b> (χιλ. kw) . . . . .	<b>2.695</b>	<b>6.067</b>	<b>9.232</b>	<b>10.296</b>	<b>10.997</b>	<b>11.121</b>
Θερμική . . . . .	1.655	4.351	6.718	7.438	8.039	8.060
Υδροηλεκτρική . . . . .	1.040	1.716	2.514	2.858	2.958	3.061
Παραγωγή (εκατ. kWh)	10.611	21.657	31.946	41.834	44.777	48.483
Κατανάλωση (εκατ. kWh)	9.822	20.289	29.607	40.103	41.384	44.300

## IX. ΕΜΠΟΡΙΟ

*σε εκατ. δρχ., σε εκατ. ευρώ*

	2000*		2001*		2002*	
	Ενδοκοινοτικό	Με τρίτες χώρες	Ενδοκοινοτικό <sup>(1)</sup>	Με τρίτες χώρες <sup>(1)</sup>	Ενδοκοινοτικό	Με τρίτες χώρες
Εισαγωγές cif . . . . .	6.398.716	4.740.757	5.906.251	4.978.013	17.245	15.817
Εξαγωγές fob . . . . .	1.822.582	2.258.144	1.663.614	2.299.190	4.791	6.155
Εμπορικό ισοζύγιο . . .	- 4.576.135	- 2.482.613	- 4.242.637	- 2.678.823	- 12.454	- 9.662

\* Προσωρινά στοιχεία.

(1) Αναθεωρημένα στοιχεία.

Δείκτης αξίας λιανικών πωλήσεων (1995=100,0)	1998	1999	2000	2001	2002
Γενικός . . . . .	128,9	135,2	150,0	161,8	176,7
Μεγάλα κατ/τα τροφίμων . . .	130,3	131,4	146,8	160,8	179,8
Πολυκαταστήματα . . . . .	158,6	167,8	181,9	196,7	218,9
Τρόφιμα – Ποτά – Καπνός . . .	95,2	98,4	102,5	110,8	117,7
Φαρμακευτικά – Καλλυντικά . .	123,2	135,2	152,0	162,3	176,5
Ενδυση – Υπόδηση . . . . .	136,1	148,6	172,1	182,6	195,2
Επιπλα – Ηλεκτρικά είδη –					
Οικιακός εξοπλισμός . . . . .	132,7	145,0	161,6	168,8	177,8
Βιβλία – Χαρτικά – Λοιπά είδη	128,2	134,1	148,0	156,0	170,4
Πωλήσεις εκτός κατ/των . . .	148,5	161,5	161,6	163,4	169,8

*Σημείωση: Ο δείκτης καταρτίζεται με αξίες χωρίς ΦΠΑ.*

## X. ΜΕΤΑΦΟΡΕΣ – ΕΠΙΚΟΙΝΩΝΙΕΣ – ΤΟΥΡΙΣΜΟΣ

### Xα. Χερσαίες μεταφορές

	1971	1981	1991	1999	2000	2001*
<b>Επιβάτες (χιλιάδες):</b>						
Σιδηροδρόμων . . . .	13.256	10.388	12.253	11.177	12.477	13.935
Λεωφορείων . . . . .	1.221.419	1.020.325	902.978	880.317	885.005	927.354
Αστικών γραμμών . .	1.061.830	846.252	755.533	743.579	753.685	795.601
Υπεραστικών » . . .	159.589	174.073	147.445	136.738	131.320	131.753
Εμπορεύματα σιδηροδρόμων (χιλ. τόνοι)	3.358	2.995	3.542	2.443	3.192	2.784
<b>Κυκλοφορούντα οχήματα . . . . .</b>	<b>414.046</b>	<b>1.477.214</b>	<b>2.888.009</b>	<b>4.690.412</b>	<b>5.060.885</b>	<b>5.389.996</b>
Επιβατηγά . . . . .	226.893	912.385	1.777.484	2.928.881	3.195.065	3.423.704
Λεωφορεία . . . . .	10.546	17.367	22.080	26.769	27.037	27.115
Φορτηγά . . . . .	107.361	441.081	792.770	1.023.987	1.057.422	1.085.811
Μοτοσικλέτες . . . .	69.246	106.381	295.675	710.775	781.361	853.366
<b>Οδικά τροχαία ατυχήματα . . . . .</b>	<b>17.950</b>	<b>19.841</b>	<b>20.764</b>	<b>24.231</b>	<b>23.127*</b>	<b>19.710</b>
Παθόντα πρόσωπα . .	25.801	29.061	30.739	34.822	32.891	27.776
Από αυτά, νεκροί . .	943	1.354	1.790	2.116	2.088	1.895

\* Προσωρινά στοιχεία.

### Xβ. Θαλάσσιες μεταφορές

	1971	1981	1991	1999	2000	2001
<b>Δύναμη ελληνικού εμπορικού στόλου:</b>						
Πλοία . . . . .	2.543	3.896	2.062	1.889	1.946	2.052
Χωρητικότητα (χιλ. ΚΟΧ) . . . . .	15.441	42.488	24.090	26.281	26.588	30.623
Επιβάτες (χιλιάδες) . .	16.252	24.931	32.146	51.099	53.698*	57.655*
Εσωτερικού . . . . .	15.712	23.779	30.230	48.396	50.816*	54.646*
Εξωτερικού . . . . .	540	1.152	1.916	2.703	2.882	3.009
Εμπορεύματα (χιλ. τόνοι) . . . . .	27.663	68.528	75.981	86.102	83.706*	94.935*
Εσωτερικού . . . . .	9.078	16.970	19.184	24.546	24.047*	25.985*
Εξωτερικού . . . . .	18.585	51.558	56.797	61.556	59.659*	68.950*

\* Προσωρινά στοιχεία.

### Χγ. Αεροπορικές μεταφορές (Ολυμπιακή Αεροπορία)

	1971	1981	1991	2000	2001	2002
Επιβάτες (χιλιάδες) ..	2.022	4.901	4.937	6.691	6.129	5.576
<i>Εσωτερικού</i> . . . . .	1.323	3.234	3.204	3.715	3.240	2.883
<i>Εξωτερικού (1)</i> . . . .	699	1.667	1.733	2.976	2.889	2.693
Εμπορεύματα – ταχυδρομείο (τόνοι) . . . .	...	46.512	63.121	57.297	47.106	39.397
<i>Εσωτερικού</i> . . . . .	8.946	19.968	28.992	19.912	17.567	15.380
<i>Εξωτερικού</i> . . . . .	...	26.544	34.129	37.385	29.539	24.017

(1) Περιλαμβάνεται και η κίνηση της Ολυμπιακής Αεροπορίας μεταξύ αερολιμένων εξωτερικού.

### Χδ. Τηλεπικοινωνίες

	1971	1981	1991	1999	2000	2001
Εγκατεστημένη χωρητικότητα (παροχές αυτόματων τηλεφωνικών κέντρων – σε χιλιάδες) . . . . .	1.204	2.686	4.436	5.953	5.974	6.071
Αυτόματα τηλετυπικά κέντρα (παροχές) . .	3.710	17.213	32.030	24.880	24.880	—



## Χε. Τουρισμός – Ξενοδοχεία

	1981	1991	1998	1999	2000
Αφίξεις τουριστών . . .	5.577.109	8.271.258	11.363.822	12.605.928	13.567.453*
Ταξιδιωτικό συνάλλαγμα (εκατ. δολ. ΗΠΑ) . .	1.881,0	2.566,1	5.186,0	8.784,6	9.221,1
Ξενοδοχειακά καταλύ- ματα:					
Δωμάτια . . . . .	152.043	243.950	308.539	315.275	320.159
Κλίνες . . . . .	285.956	459.297	584.834	597.855	607.614

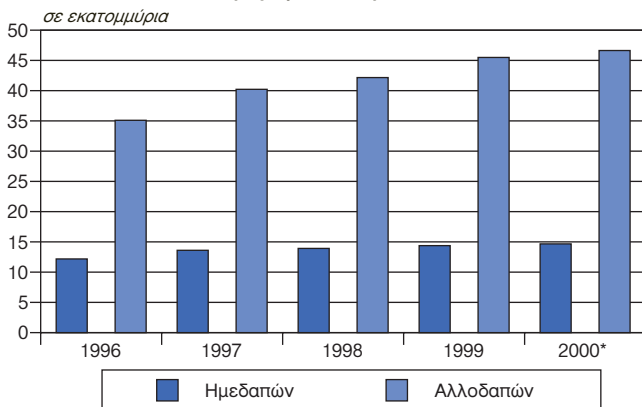
\* Προσωρινά στοιχεία.

Χστ. Διανυκτερεύσεις στο σύνολο των καταλυμάτων πλην κάμπινγκ  
σε χιλιάδες

	1996	1997	1998	1999	2000*
Διανυκτερεύσεις . . . .	47.280	53.830	56.084	59.871	61.303
Ημεδαποί . . . . .	12.178	13.609	13.921	14.381	14.667
Αλλοδαποί . . . . .	35.102	40.221	42.163	45.490	46.636

\* Προσωρινά στοιχεία.

### Αριθμός διανυκτερεύσεων



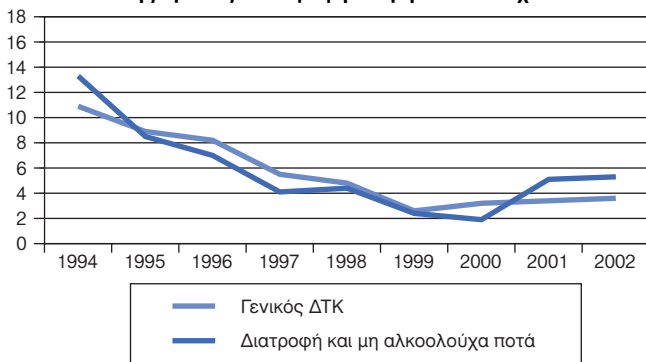
\* Προσωρινά στοιχεία.

## ΧΙ. ΟΙΚΟΝΟΜΙΚΟΙ ΔΕΙΚΤΕΣ

Χία. Μέσοι ετήσιοι υποδείκτες ομάδων, ειδών ΔΤΚ  
(1999=100,0)

Ομάδες αγαθών και υπηρεσιών	Σταθμίσεις %	1994	1995	1996	1997	1998	1999	2000	2001	2002
<b>Γενικός δείκτης . . . .</b>	<b>1.000,00</b>	<b>74,6</b>	<b>81,2</b>	<b>87,9</b>	<b>92,8</b>	<b>97,2</b>	<b>99,7</b>	<b>102,9</b>	<b>106,4</b>	<b>110,2</b>
Διατροφή και μη αλκοολούχα ποτά . . . . .	184,89	77,6	84,2	90,1	93,8	97,9	100,3	102,2	107,4	113,1
Αλκοολούχα ποτά και καπνός . . . . .	38,87	70,6	74,0	81,4	88,5	95,6	100,0	102,8	110,6	118,6
Ένδυση και υπόδηση . . . . .	99,06	71,1	77,8	85,1	91,0	96,2	100,0	102,1	105,5	109,3
Στέγαση . . . . .	117,13	79,3	87,0	94,9	97,6	100,7	102,0	108,3	110,2	113,8
Διαρκή αγαθά, είδη νοικοκυριού και υπηρεσίες . . . . .	86,41	74,5	81,1	86,5	91,9	97,1	99,9	101,4	103,7	105,4
Υγεία . . . . .	69,07	74,3	80,5	87,8	91,6	95,1	99,7	103,0	105,9	111,0
Μεταφορές . . . . .	129,81	84,6	87,2	92,1	97,0	99,8	98,4	104,7	105,8	106,7
Επικοινωνίες . . . . .	37,55	72,5	88,1	97,0	101,6	103,2	99,6	89,1	88,4	84,3
Αναψυχή, πολιτιστικές δραστηριότητες . . . . .	49,01	72,7	81,1	86,2	91,7	96,3	99,9	101,1	104,6	108,1
Εκπαίδευση . . . . .	27,43	68,6	77,3	84,6	91,4	96,4	99,9	103,1	106,8	111,0
Ξενοδοχεία, καφέ και εστιατόρια . . . . .	96,61	65,9	73,9	81,3	87,4	93,9	100,2	104,9	109,7	117,1
Άλλα αγαθά και υπηρεσίες . . . . .	64,17	67,8	76,0	84,9	92,1	97,6	100,5	102,7	106,7	110,6

**Σύγκριση μέσων ετήσιων μεταβολών (%) του Γενικού Δείκτη Τιμών Καταναλωτή και της ομάδας «Διατροφή και μη αλκοολούχα ποτά»**



## Χιβ. Εξέλιξη ετήσιων μεταβολών Γενικού Δείκτη Τιμών Καταναλωτή

(1999=100,0)

Έτος	Μεταβολή 12μηνιας περιόδου		Μέση μεταβολή 12μηνιας περιόδου	
	Δείκτης Δεκεμβρίου	Μεταβολή %	Μέσος ετή- σιος δείκτης	Μεταβολή %
1970 .....	2,003	3,7	1,962	3,0
1971 .....	2,062	2,9	2,022	3,0
1972 .....	2,198	6,6	2,109	4,3
1973 .....	2,872	30,7	2,436	15,5
1974 .....	3,258	13,5	3,091	26,9
1975 .....	3,768	15,7	3,504	13,4
1976 .....	4,210	11,7	3,971	13,3
1977 .....	4,748	12,8	4,454	12,2
1978 .....	5,295	11,5	5,013	12,5
1979 .....	6,606	24,8	5,967	19,0
1980 .....	8,337	26,2	7,452	24,9
1981 .....	10,214	22,5	9,274	24,5
1982 .....	12,159	19,0	11,233	21,1
1983 .....	14,609	20,2	13,500	20,2
1984 .....	17,246	18,0	15,992	18,5
1985 .....	21,526	24,8	19,081	19,3
1986 .....	25,186	17,0	23,472	23,0
1987 .....	29,156	15,8	27,321	16,4
1988 .....	33,229	14,0	31,015	13,5
1989 .....	38,162	14,8	35,264	13,7
1990 .....	46,895	22,9	42,470	20,4
1991 .....	55,344	18,0	50,733	19,5
1992 .....	63,315	14,4	58,787	15,9
1993 .....	70,922	12,0	67,259	14,4
1994 .....	78,487	10,7	74,573	10,9
1995 .....	84,704	7,9	81,236	8,9
1996 .....	90,879	7,3	87,893	8,2
1997 .....	95,164	4,7	92,759	5,5
1998 .....	98,846	3,9	97,180	4,8
1999 .....	101,559	2,7	99,742	2,6
2000 .....	105,525	3,9	102,884	3,2
2001 .....	108,739	3,0	106,356	3,4
2002 .....	112,422	3,4	110,216	3,6

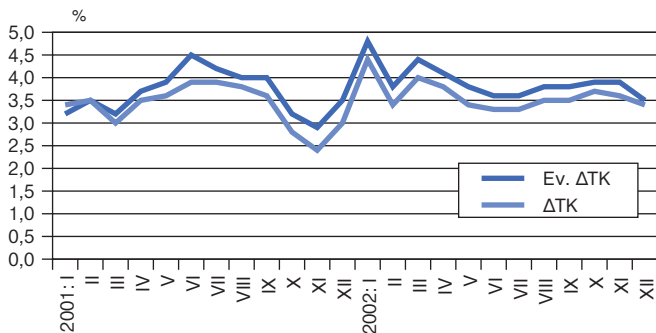
## ΧΙγ. Συγκρίσεις του Εναρμονισμένου ΔΤΚ με τον εθνικό ΔΤΚ: 2001-2002

Εν. ΔΤΚ 1996=100,0

ΔΤΚ 1999=100,0

Έτος και μήνας	Εν. ΔΤΚ	Μεταβολή %		ΔΤΚ	Μεταβολή %	
		Ετήσια	Μέση ετήσια		Ετήσια	Μέση ετήσια
2001: I	116,8	3,2	3,0	103,8	3,4	3,2
II	116,6	3,5	3,0	103,7	3,5	3,3
III	119,3	3,2	3,1	105,8	3,0	3,3
IV	120,6	3,7	3,2	106,8	3,5	3,3
V	121,2	3,9	3,3	107,2	3,6	3,4
VI	121,1	4,5	3,5	107,1	3,9	3,5
VII	118,7	4,2	3,6	105,2	3,9	3,6
VIII	118,7	4,0	3,7	105,3	3,8	3,7
IX	121,2	4,0	3,8	107,3	3,6	3,7
X	121,6	3,2	3,8	107,6	2,8	3,6
XI	121,7	2,9	3,7	107,7	2,4	3,4
XII	123,1	3,5	3,7	108,7	3,0	3,4
2002: I	122,4	4,8	3,8	108,4	4,4	3,5
II	121,0	3,8	3,8	107,3	3,4	3,5
III	124,5	4,4	3,9	110,0	4,0	3,5
IV	125,5	4,1	3,9	110,9	3,8	3,6
V	125,8	3,8	3,9	110,8	3,4	3,5
VI	125,5	3,6	3,9	110,6	3,3	3,5
VII	123,0	3,6	3,8	108,7	3,3	3,4
VIII	123,2	3,8	3,8	109,0	3,5	3,4
IX	125,8	3,8	3,8	111,0	3,5	3,4
X	126,4	3,9	3,8	111,6	3,7	3,5
XI	126,5	3,9	3,9	111,6	3,6	3,6
XII	127,4	3,5	3,9	112,4	3,4	3,6

### Σύγκριση δωδεκάμηνων μεταβολών Εν. ΔΤΚ και εθνικού ΔΤΚ: 2001 – 2002



ΧΙδ. Μηνιαία εξέλιξη του Γενικού Εναρμονισμένου  
Δείκτη Τιμών Καταναλωτή: 1995 – 2002

(1996=100,0)

Μήνας	Δείκτες							
	1995	1996	1997	1998	1999	2000	2001	2002
<b>Μέσος ετήσιος</b>	<b>92,7</b>	<b>100,0</b>	<b>105,4</b>	<b>110,2</b>	<b>112,6</b>	<b>115,8</b>	<b>120,1</b>	<b>124,8</b>
Ιανουάριος	89,3	96,3	102,7	107,1	110,6	113,2	116,8	122,4
Φεβρουάριος	88,9	96,1	102,3	106,5	109,8	112,7	116,6	121,0
Μάρτιος	91,1	98,9	104,7	109,2	112,5	115,6	119,3	124,5
Απρίλιος	92,1	99,9	105,6	111,0	113,9	116,3	120,6	125,5
Μάιος	93,0	100,7	106,1	111,4	113,6	116,6	121,2	125,8
Ιούνιος	93,5	100,9	106,5	111,7	113,4	115,9	121,1	125,5
Ιούλιος	91,8	99,1	104,3	109,3	111,0	113,9	118,7	123,0
Αύγουστος	91,9	99,0	104,5	109,4	110,9	114,1	118,7	123,2
Σεπτέμβριος	94,1	101,3	106,3	111,6	113,1	116,5	121,2	125,8
Οκτώβριος	94,8	102,1	106,8	111,6	113,5	117,8	121,6	126,4
Νοέμβριος	95,2	102,2	107,3	111,5	113,7	118,3	121,7	126,5
Δεκέμβριος	96,7	103,4	108,1	112,1	114,7	118,9	123,1	127,4

ΧΙε. Δείκτης τιμών χονδρικής

(1990=100,0)

	1998	1999	2000	2001	2002
<b>Γενικός δείκτης</b>	<b>114,4</b>	<b>116,4</b>	<b>124,0</b>	<b>126,8</b>	<b>129,8</b>
Εισαγόμενα	110,7	111,3	118,5	120,8	121,2
Ιδιοπαράγόμενα	115,7	118,3	126,1	129,9	134,3
Καταναλισκόμενα	114,6	116,9	123,1	126,1	129,3

ΧΙστ. Δείκτες τιμών εισροών και εκροών στη γεωργία – κτηνοτροφία

(1995=100,0)

	1998	1999	2000	2001	2002
Απολαμβανόμενες τιμές (εκροές)	108,3	108,9	113,1	120,3	126,7
Καταβαλλόμενες τιμές (εισορές)	112,2	114,3	120,5	123,4	126,9

ΧΙζ. Δείκτης τιμών κατασκευής νέων κτιρίων – κατοικιών

(1990=100,0)

	1998	1999	2000	2001	2002
<b>Γενικός δείκτης</b>	<b>211,0</b>	<b>219,7</b>	<b>225,5</b>	<b>231,6</b>	<b>237,6</b>
1. Υλικών	213,3	222,4	227,4	233,0	238,9
2. Αμοιβής εργασίας	218,5	227,5	235,0	242,7	249,5
3. Λοιπών εξόδων	115,7	116,8	117,5	118,5	119,2

## XII. ΔΗΜΟΣΙΑ ΟΙΚΟΝΟΜΙΚΑ

Έλλειμμα και χρέος Γενικής Κυβέρνησης

σε εκατομμύρια ευρώ

	1993	1997	2000*	2001*	2002*
ΑΕΠ σε αγοραίες τιμές . . . . .	62.028	97.235	121.628	130.927	141.132
Έλλειμμα(-)/πλεόνασμα(+) Γενικής Κυβέρνησης . . . . .	- 8.537	- 3.919	- 2.328	- 1.894	- 1.743
% επί του ΑΕΠ . . . . .	- 13,8	- 4,0	- 1,9	- 1,4	- 1,2
Χρέος Γενικής Κυβέρνησης . . . . .	69.236	105.186	129.181	140.047	148.023
% επί του ΑΕΠ . . . . .	111,6	108,2	106,2	107,0	104,9
Πρωτογενές πλεόνασμα % επί του ΑΕΠ . . . . .	1,0	4,2	5,1	4,9	4,3

\*Προσωρινά στοιχεία.

## XIII. ΔΑΠΑΝΕΣ ΝΟΙΚΟΚΥΡΙΩΝ

Μέσος όρος μηνιαίων αγορών των νοικοκυριών κατά αστικές, ημιαστικές και αγροτικές περιοχές (Έρευνα 1998/99)

σε δραχμές

	Όλες οι περιοχές	Αστικές	Ημιαστικές	Αγροτικές
<b>Σύνολο αγορών . . . . .</b>	<b>471.338</b>	<b>519.117</b>	<b>408.806</b>	<b>354.720</b>
Είδη διατροφής και μη οιοπνευματώδη ποτά . . . . .	82.000	85.153	80.703	72.775
Οιοπνευματώδη ποτά και καπνός . . . . .	17.240	18.068	15.822	15.400
Είδη ένδυσης και υπόδησης . . . . .	43.937	48.411	39.965	31.999
Στέγαση, ύδρευση, καύσιμα και φωτισμός: κύριας και δευτερεύουσας ή εξοχικής κατοικίας . . . . .	47.609	54.748	40.829	28.799
Διαρκή αγαθά οικιακής χρήσης, οικιακά είδη άμεσης κατανάλωσης και υπηρε- σίες . . . . .	38.324	43.799	29.637	25.783
Υγεία . . . . .	32.132	36.337	25.402	22.533
Μεταφορές . . . . .	57.383	63.701	53.567	39.557
Επικοινωνίες . . . . .	16.654	18.904	13.717	11.158
Αναψυχή και πολιτισμός . . . . .	23.173	26.943	18.582	13.783
Εκπαίδευση . . . . .	13.181	16.159	9.634	5.725
Ξενοδοχεία, καφενεία και εστιατόρια . . . . .	44.094	49.113	34.977	33.221
Διάφορα αγαθά και υπηρεσίες . . . . .	55.611	57.781	45.971	53.987

## XIV: ΕΘΝΙΚΟ ΕΙΣΟΔΗΜΑ

### Βασικά μακροοικονομικά μεγέθη

*σε εκατομμύρια ευρώ*

	1995	Δ%(1)	1996	Δ%(1)	1997	Δ%(1)
<b>Προσέγγιση παραγωγής</b>						
Ακαθάριστη προστιθέμενη αξία	71.682	9,1	78.230	10,0	86.076	8,6
Φόροι μείον επιδοτήσεις επί των προϊόντων .....	8.245	16,7	9.621	16,0	11.159	10,0
<b>Προσέγγιση δαπάνης</b>						
Τελική καταναλωτική δαπάνη ..	70.655	9,6	77.473	9,5	84.858	8,4
<i>Νοικοκυριών</i> .....	58.152	10,8	64.455	8,4	69.860	8,2
<i>Μη κερδοσκοπικά ιδρύματα που εξυπηρετούν νοσοκομια (ΜΚΙΕΝ)</i> .....	253	1,7	257	10,9	285	6,5
<i>Γενικής κυβέρνησης</i> .....	12.250	4,2	12.760	15,3	14.713	9,8
<i>Ατομική</i> .....	4.698	12,0	5.262	16,4	6.123	3,7
<i>Συλλογική</i> .....	7.552	-0,7	7.498	14,5	8.589	14,3
Πραγματική ατομική κατανάλωση .....	63.103	10,9	69.975	9,0	76.268	7,8
Ακαθάριστες επενδύσεις πάγιου κεφαλαίου .....	14.867	15,0	17.104	12,5	19.248	16,1
Μεταβολή αποθεμάτων (%ΑΕΠ)	252		283		273	
Εξαγωγές αγαθών και υπηρεσιών .....	14.087	9,3	15.394	24,4	19.145	9,6
<i>Αγαθά</i> .....	8.344	6,1	8.854	5,3	9.321	5,1
<i>Υπηρεσίες</i> .....	5.743	13,9	6.540	50,2	9.824	13,9
Εισαγωγές αγαθών και υπηρεσιών .....	19.934	12,4	22.403	17,3	26.289	13,4
<i>Αγαθά</i> .....	18.084	13,3	20.485	9,5	22.438	13,3
<i>Υπηρεσίες</i> .....	1.849	3,7	1.918	100,8	3.851	14,1
Ισοζύγιο εξαγωγών - εισαγωγών	-5.846	19,9	-7.009	1,9	-7.144	23,6
<b>Προσέγγιση εισοδήματος</b>						
Αμοιβές εξαρτημένης εργασίας	25.777	8,8	28.024	13,6	31.864	10,4
Ακαθάριστο λειτουργικό πλεόνασμα της οικονομίας και ακαθάριστο μικτό εισόδημα ....	45.635	9,3	49.859	8,1	53.893	7,5
Φόροι μείον επιδοτήσεις επί της παραγωγής και των εισαγωγών	8.515	16,8	9.950	15,4	11.477	10,5
<b>Ακαθάριστο εγχώριο προϊόν σε αγοραίες τιμές</b> .....	<b>79.927</b>	<b>9,9</b>	<b>87.851</b>	<b>10,7</b>	<b>97.235</b>	<b>8,8</b>
Πρωτογενή εισοδήματα που εισπράττονται από την αλλοδαπή .....	5.475	4,3	5.711	0,5	5.740	11,8
Πρωτογενή εισοδήματα που	2.946	10,6	3.260	-7,5	3.015	17,8

## ΚΑΙ ΔΑΠΑΝΗ

σε τρέχουσες τιμές: 1995 – 2002

1998	Δ%(1)	1999*	Δ%(1)	2000*	Δ%(1)	2001*	Δ%(1)	2002*
93.500	5,7	98.858	7,5	106.249	7,8	114.568	8,0	123.742
12.273	14,3	14.023	9,7	15.379	6,4	16.359	6,3	17.390
92.023	5,6	97.141	6,6	103.567	5,8	109.603	7,1	117.345
75.558	5,2	79.451	5,9	84.161	6,1	89.259	6,1	94.675
304	5,7	321	3,4	332	3,0	342	7,0	366
16.161	7,5	17.369	9,8	19.074	4,9	20.002	11,5	22.304
6.347	6,3	6.750	8,2	7.304	6,8	7.798	10,1	8.586
9.814	8,2	10.619	10,8	11.770	3,7	12.204	12,4	13.718
82.209	5,2	86.522	6,1	91.797	6,1	97.399	6,4	103.627
22.348	9,6	24.485	12,4	27.526	8,4	29.828	9,1	32.531
234		- 373		- 105		163		178
20.985	10,1	23.102	26,6	29.258	1,4	29.665	- 2,4	28.961
9.800	- 3,7	9.439	21,0	11.419	- 3,2	11.053	- 5,0	10.498
11.185	22,2	13.663	30,6	17.839	4,3	18.612	- 0,8	18.463
29.816	5,6	31.474	22,7	38.618	- 0,7	38.332	- 1,2	37.883
25.423	- 2,7	24.733	23,5	30.539	- 1,7	30.020	3,2	30.979
4.393	53,4	6.741	19,8	8.079	2,9	8.312	- 16,9	6.904
- 8.832	- 5,2	- 8.372	11,8	- 9.360	- 7,4	- 8.667	2,9	- 8.922
35.163	7,1	37.645	6,9	40.244	7,8	43.390	7,2	46.499
57.927	4,9	60.742	7,9	65.536	8,1	70.839	8,7	76.972
12.683	14,3	14.494	9,3	15.848	5,4	16.698	5,8	17.661
<b>105.773</b>	<b>6,7</b>	<b>112.881</b>	<b>7,7</b>	<b>121.628</b>	<b>7,6</b>	<b>130.927</b>	<b>7,8</b>	<b>141.132</b>
6.417	- 10,7	5.732	8,2	6.203	- 14,7	5.294	- 10,2	4.755
3.551	4,1	3.696	28,2	4.737	- 5,6	4.472	- 2,0	4.382



## Βασικά μακροοικονομικά μεγέθη

σε εκατομμύρια ευρώ

	1995	Δ%(1)	1996	Δ%(1)	1997	Δ%(1)
πληρώνονται στην αλλοδαπή						
<b>Ακαθάριστο εθνικό εισόδημα σε αγοραίες τιμές</b> .....	<b>82.456</b>	<b>9,5</b>	<b>90.302</b>	<b>10,7</b>	<b>99.959</b>	<b>8,7</b>
Αποσβέσεις πάγιου κεφαλαίου .	7.246	10,9	8.034	8,7	8.736	9,5
<b>Καθαρό εθνικό εισόδημα σε αγοραίες τιμές</b> .....	<b>75.210</b>	<b>9,4</b>	<b>82.268</b>	<b>10,9</b>	<b>91.223</b>	<b>8,6</b>
Τρέχουσες μεταβιβάσεις που εισπράττονται από την αλλοδαπή .....	2.994	- 1,1	2.962	- 0,1	2.957	15,0
Τρέχουσες μεταβιβάσεις που πληρώνονται στην αλλοδαπή	393	24,8	490	24,6	611	91,3
<b>Καθαρό εθνικό διαθέσιμο εισό-</b>	<b>77.811</b>	<b>8,9</b>	<b>84.739</b>	<b>10,4</b>	<b>93.569</b>	<b>8,3</b>

\* Προσωρινά στοιχεία.

(1) Ποσοστιαία μεταβολή.

σε τρέχουσες τιμές: 1995 – 2002 (συνέχεια)

1998	Δ%(1)	1999	Δ%(1)	2000*	Δ%(1)	2001*	Δ%(1)	2002*
<b>108.639</b>	<b>5,8</b>	<b>114.917</b>	<b>7,1</b>	<b>123.094</b>	<b>7,0</b>	<b>131.749</b>	<b>7,4</b>	<b>141.505</b>
9.567	5,9	10.131	8,6	11.001	6,9	11.764	6,1	12.476
<b>99.072</b>	<b>5,8</b>	<b>104.786</b>	<b>7,0</b>	<b>112.093</b>	<b>7,0</b>	<b>119.985</b>	<b>7,5</b>	<b>129.029</b>
3.401	17,0	3.981	12,3	4.470	-21,3	3.518	3,4	3.636
1.169	13,6	1.328	5,7	1.404	-2,1	1.374	26,4	1.737
<b>101.304</b>	<b>6,1</b>	<b>107.439</b>	<b>7,2</b>	<b>115.159</b>	<b>6,1</b>	<b>122.129</b>	<b>7,2</b>	<b>130.928</b>

**Η** ΕΘΝΙΚΗ ΣΤΑΤΙΣΤΙΚΗ ΥΠΗΡΕΣΙΑ ΤΗΣ ΕΛΛΑΔΟΣ (ΕΣΥΕ) με το παρόν ενημερωτικό φυλλάδιο δίνει στη δημοσιότητα μερικά γενικά στατιστικά στοιχεία που σκιαγραφούν την τρέχουσα δημογραφική, κοινωνική και οικονομική ελληνική πραγματικότητα. Τα δεδομένα αποτελούν μικρό απάνθισμα από τις αντίστοιχες ενότητες αναλυτικών στατιστικών στοιχείων που ήταν διαθέσιμα κατά το α' εξάμηνο 2003. Το φυλλάδιο αυτό απευθύνεται στο ευρύτερο κοινό που επιθυμεί και ενδιαφέρεται να έχει αντικειμενική και τεκμηριωμένη πληροφόρηση. Απευθύνεται ιδιαίτερα στους επαγγελματίες και ιδιώτες, με την πρόθυμη συνεργασία των οποίων η ΕΣΥΕ προσπαθεί και κατορθώνει να ανταποκριθεί στο έργο που της έχει αναθέσει η Ελληνική Πολιτεία.

Για όλα τα μεγέθη υπάρχουν και αναλυτικά στοιχεία, σε διάφορες διακρίσεις, τα οποία περιλαμβάνονται σε αυτοτελή κατ' αντικείμενο στατιστικά δημοσιεύματα. Συστηματική σύνοψη στοιχείων περιλαμβάνεται στη ΣΤΑΤΙΣΤΙΚΗ ΕΠΕΤΗΡΙΔΑ ΤΗΣ ΕΛΛΑΔΟΣ και στη ΣΥΝΟΠΤΙΚΗ ΣΤΑΤΙΣΤΙΚΗ ΕΠΕΤΗΡΙΔΑ, ενώ στο ΜΗΝΙΑΙΟ ΣΤΑΤΙΣΤΙΚΟ ΔΕΛΤΙΟ δημοσιεύονται τα πλέον πρόσφατα, κάθε φορά, στατιστικά δεδομένα.

Στατιστικά στοιχεία, «επεξεργασμένα» στη μορφή που επιθυμούν οι χρήστες παρέχονται και σε μαγνητικά μέσα. Δεν ανακοινώνονται και δεν παρέχονται σε κανέναν ατομικά στοιχεία και στοιχεία επιχειρήσεων κλπ., που έχουν χαρακτηριστεί εμπιστευτικά (Ν.Δ. 3627/56 και Ν. 2392/96).

Όλα τα δημοσιεύματα της ΕΣΥΕ διατίθενται από την Κεντρική Υπηρεσία (οδός Λυκούργου 14-16, 3ος όροφος), από όπου κάθε ενδιαφερόμενος μπορεί να πάρει αναλυτικό τιμοκατάλογο και να ενημερωθεί για το πεδίο αναφοράς και τον τρόπο απόκτησης των στατιστικών πληροφοριών. Στον ίδιο χώρο λειτουργεί ανοικτή βιβλιοθήκη, με όλες τις ελληνικές και τις κυριότερες διεθνείς στατιστικές εκδόσεις. Το γραφείο διάθεσης στατιστικών δημοσιευμάτων και η βιβλιοθήκη λειτουργούν όλες τις εργάσιμες ημέρες, κατά τις ώρες 9:00 – 13:30. Αιτήσεις για παροχή στοιχείων γίνονται δεκτές όλες τις εργάσιμες ημέρες και ώρες. Στατιστική βιβλιοθήκη λειτουργεί, επίσης, και στη Θεσσαλονίκη (οδός Γ. Σουρή 4, Καλαμαριά, τηλέφωνο 412931) όλες τις εργάσιμες ημέρες, κατά τις ώρες 8:00-13:00, ενώ σε όλες τις Υπηρεσίες Στατιστικής των Νομαρχιών υπάρχουν διαθέσιμα τα πρόσφατα στατιστικά δημοσιεύματα.

Για αποστολή τιμοκαταλόγων και κάθε γενική πληροφορία, οι ενδιαφερόμενοι μπορούν να απευθύνονται προς την ΕΣΥΕ:

**Δ/νση Στατ. Πληροφόρησης και Εκδόσεων, Λυκούργου 14-16, 101 66 Αθήνα**

**τηλ: 210 3289396**

**fax: 210 3244748**

**e-mail: [library@statistics.gr](mailto:library@statistics.gr)**

**[info@statistics.gr](mailto:info@statistics.gr)**

**[data.dissem@statistics.gr](mailto:data.dissem@statistics.gr)**